



Venez nombreux découvrir Cerelles et ses environs. Traditionnellement, un pot de l'amitié clôture cette matinée.

La pré-inscription sur notre site : [Lesrandoscerelloises.free.fr](http://Lesrandoscerelloises.free.fr)

Les Randos Cerelloises vous donnent RDV Dimanche 22 mars salle Cercilia!

**Pour les marcheurs,**  
2 parcours encadrés, avec ravitaillement :  
10 km : départ 9 h00  
18 km : départ 8h30

Tarif : 3 €  
Gratuit pour les - de 12 ans.

**Pour les vététistes,**  
4 parcours seront proposés avec ravitaillement :  
20, 30, 40 et 47 km  
Départ libre à partir de 8h30.

Tarifs :  
4 € pour les licenciés.  
6 € pour les non licenciés.  
Gratuit pour les - de 12 ans.

**Grandir à Cerelles**

**SUPER BOUM**

Samedi 14 Mars  
Salle Cercilia  
de 16h00 à 18h  
Pour tous les enfants  
Gouter offert

facebook

**ARL CERELLES**

**STAGE ZUMBA À CÉRELLES**

**ZUMBA**

COURS DE ZUMBA OUVERT À TOUS À CERELLES  
LE SAMEDI 21 MARS 2015  
DE 10h30 à 12h00  
avec Patricia - instructeur diplômée

Participation : Adhérents : 4 €  
Non adhérents : 6 €  
(limité à 30 places maximum)

Inscription et renseignement auprès de Cécile LOULLIER  
Contact : [arl.cerelles@gmail.com](mailto:arl.cerelles@gmail.com)

**yakadancCerelles** organise sa

**Soirée Paëlla**

Soirée dansante avec DJ

Samedi 4 avril 2015  
Salle des quatre vents  
à partir de 19 h 30  
(Rouziers de Touraine)

Uniquement sur réservation (date limite 20/03/2015) au 06 03 96 33 75  
[Fred.gaborit37@orange.fr](mailto:Fred.gaborit37@orange.fr)  
Chèque à l'ordre de YakadancCerelles

Abricot
Paëlla
Salade d'été
Fromage
Dessert
25 €

Imprimé par nos soins - ne pas jeter sur la voie publique

loùquandcomment 

**13 mars**

**BIBLIO**  
18H - 19H

**14 mars**

**SUPER BOUM**  
salle cercilia  
16H - 18H

**19 mars**

**CINÉ**  
Salle des 4 vents  
à Rouziers de Touraine  
14h30  
Un village presque parfait  
20h30  
Les bureaux de Dieu  
Tarifs : de 4€ à 6€

**21 mars**

**ZUMBA**  
10H30 - 12H  
salle cercilia  
**DÉPÔT DES DONS**  
9H - 16H30  
local technique municipal

**22 mars**

**ELECTIONS**  
8H - 18H  
**RANDO CERELLOISES**

**27 mars**

**COLLECTE PHOTOS**  
8H - 18H

**29 mars**

**ELECTIONS**  
8H - 18H



Messe paroissiale tous les dimanches à 10H30 à Neuillé-Pont-Pierre, les samedis à 18h30 le 07/03 à Neuvy-le-Roi, le 21/03 à Saint-Christophe-sur-le-Nais, le 28/03 Messe des Rameaux à Semblançay. Pas de messe sur la paroisse les S.14 et D.15 mars.

# Le cerellois

9<sup>ÈME</sup> BULLETIN MUNICIPAL - MARS 2015

**VA VOTER**  
LES 22 ET 29 MARS



l'élu



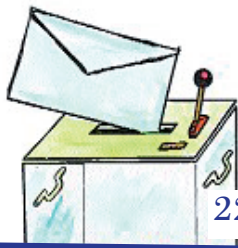
L'analyse du compte administratif de l'année 2014 a confirmé deux tendances : d'une part, la maîtrise de nos dépenses de fonctionnement (-11% par rapport à notre objectif et -4,20% par rapport à l'année 2013) et d'autre part, l'évolution faible de nos recettes (+2,80% par rapport à l'objectif et +1,82% par rapport à 2013). La priorité reste donc de maintenir le développement de nos recettes malgré la diminution des dotations de l'Etat.

Année de transition ne veut pas dire année d'immobilisme. Des chantiers vont voir le jour et couronner le travail des commissions. Deux exemples : le lotissement de la rue du Gué Bolin, la création d'un City Stade pour les adolescents ; projets que nous évoquerons lors d'une réunion publique en avril. D'ici là, nous vous attendons les 22 et 29 mars pour les élections.

Guy Poulle

**MAIRIE PRATIQUE**  
Tél : 02 47 55 10 89 - Fax : 02 47 55 23 40  
[secretariat-crl@wanadoo.fr](mailto:secretariat-crl@wanadoo.fr)  
[www.gatine-choisilles.org](http://www.gatine-choisilles.org)  
Horaires  
Mardi, jeudi et vendredi : 14h-17h30  
Mercredi : 9h-12h  
Permanence d'un élu  
Tous les samedis de 10h à 12h





LES DIMANCHES  
22 ET 29 MARS 2015

Venez élir vos  
conseillers départementaux,  
ils remplacent les conseillers généraux  
et sont élus pour 6 ans.

Vous êtes inscrits sur la liste  
électorale de Cerelles,  
venez munis de  
votre carte d'identité,  
de votre permis de conduire  
ou de votre passeport.  
La carte d'électeur  
n'est pas indispensable.

Pour une procuration,  
par internet, téléchargez le  
Cerfa n°14952\*01.  
Le formulaire doit être  
rempli sur ordinateur  
puis imprimé et déposé au  
commissariat de police, à la  
gendarmerie ou au tribunal  
d'instance de votre lieu de  
travail ou de domicile.  
Vous trouverez également  
des formulaires sur place.



Pour chaque canton, un binôme  
(femme-homme) est élu au scrutin  
majoritaire à 2 tours.  
Pour être élu au premier tour, le  
binôme doit obtenir :

au moins la majorité absolue des  
suffrages exprimés, et les suf-  
frages d'au moins 25 % des élec-  
teurs inscrits.

Si aucun binôme n'est élu dès  
le premier tour, rendez-vous le  
29 mars pour un second tour.

Au second tour, les 2 binômes  
arrivés en tête peuvent se main-  
tenir.

Les autres, seulement, s'ils ont  
obtenu un nombre de suffrages  
au moins égal à 12,5% des élec-  
teurs inscrits.

Le binôme qui obtient le plus  
grand nombre de suffrages au  
second tour est élu.

Alors, à vous de voter,  
le bureau de vote sera ouvert  
de 8h à 18h à la Mairie.

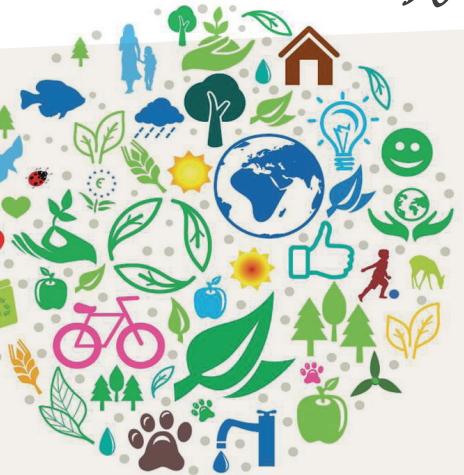
### CONSEIL MUNICIPAL DU MARDI 17 FÉVRIER

Le budget prévisionnel  
de l'année 2015 a été  
adopté à l'unanimité.

Les subventions pour les  
associations Cérelloises  
faisaient partie des déli-  
bérations.

Toutes les informations  
sont affichées sur le pan-  
neau devant la Mairie.

l'environ



AGRANDISSEMENT ET  
RESTRUCTURATION DE  
LA DÉCHETTERIE  
intercommunale située à  
Saint-Antoine-du-Rocher



Pour faire face aux quantités toujours croissantes  
de déchets réceptionnés, la Communauté de  
communes souhaite réaménager l'ensemble  
de la déchetterie de St Antoine du Rocher  
pour pouvoir y accueillir plus de catégories  
de déchets, mieux les trier et les expédier en  
SEMI pour en optimiser le transport vers les  
sites de traitement et donc leurs impacts environ-  
nementaux et financiers.

Pour cela, les déchets ne seront plus déposés dans  
des bennes mais dans des alvéoles de 10m x 10m.  
Les travaux débuteront le lundi 9 février. La dé-  
chetterie reste cependant ouverte aux créneaux  
habituels et le fonctionnement de la déchetterie ne  
devrait être perturbé que légèrement au début des  
travaux.

Cependant, la benne à verre (bouteille, bocaux,...)  
et la benne papier seront retirées pour permettre  
le bon déroulement des travaux. **Nous vous remer-  
cions donc de mettre votre verre dans les colonnes  
à verre disposées dans chaque commune, et votre  
papier avec votre tri sélectif dans le sac jaune.**

### LES PONTS DE LANGENNERIE



TRAVAUX 2015 repoussés d'une semaine !  
Circulation alternée du 9 mars au 3 avril  
Fermeture de la RD 29 du 7 au 24 avril  
Circulation alternée du 27 au 30 avril



Vous l'avez reconnue ?  
Cette roulotte,  
c'est l'Ecole Mobile Saint-Louis !

### « Ecole

Notre école, c'est une roulotte.  
Elle vient se garer au bord de la route.  
Dans la roulotte, il y a une bibliothèque,  
Des petits paniers pour ranger les crayons.  
Il y a des placards en bois pour les ordinateurs,  
la photocopieuse et la batterie.  
Un placard pour les tabourets.  
Il y a des tendeurs pour tenir la table  
quand la roulotte roule.  
Il y a des rideaux roses avec des rubans et des flots»

Extrait de «l'abécédaire des enfants du voyage.»

Elle fait partie de l'enseignement  
catholique comme l'indique le  
panneau fixé sur la roulotte.  
Elle stationne, cette année, les  
**lundis et mardis après-midi sur le  
parking de la Croix à Cerelles.**  
Et chaque fois, les enfants sont au  
rendez-vous pour pouvoir aller à  
l'école !

Ils parcourent 5000 km par an  
pour aller à la rencontre d'une cen-  
taine d'élèves, toutes les semaines,  
hors vacances scolaires.  
Ils ne sont pas les seuls en France, ils  
sont une quarantaine d'enseignants  
de l'enseignement catholique à aller  
rencontrer les gens du voyage.

### Les buts :

- **apprendre** à lire et à écrire à ces  
enfants,
- leur **donner envie** d'aller à l'école  
comme tous les enfants,
- leur **ouvrir** petit à petit le monde  
scolaire.

L'an dernier, ils ont écrit et publié  
un livre : l'abécédaire des enfants  
du voyage.

Une école un peu spéciale, mais  
une école avec des crayons, un  
tableau, des lignes à écrire, des  
livres pour apprendre à lire et  
deux enseignants pour accueillir  
les élèves.  
Agnès qui s'occupe des écoliers,  
Michel le directeur, qui s'occupe  
des collégiens.



Classe de Neige de  
l'école primaire,  
Offrez vos déchets  
métalliques.

Déposer vos dons  
entre 9 H et 16 h 30.  
Samedi 21 Mars 2015  
au centre technique  
municipal.

Tout objet métallique: épave de voiture, électroménager, outil,  
cannette de boisson vide, sera utile à ce projet.  
Pour les gros volumes ou dans l'impossibilité de vous déplacer,  
merci de contacter Jean-Christophe BESNARD au 06.75.17.26.75.

aujourd'hui



### LE VIEUX CERELLES ET SA VIEILLE ÉCOLE

Le 21 novembre 2014 a eu lieu  
une première réunion  
pour préparer une expo photo  
sur le thème:  
«Le vieux Cerelles et sa vieille  
école» (comme en 2007).

Nous proposons une nouvelle  
rencontre diapo photos le ven-  
dredi 27 mars 2015 à 16h30  
salle des associations.

Nous avons besoin de votre mé-  
moire pour nous raconter « Ce-  
relles autrefois » :  
La vie au village, à l'école, com-  
ment on se chauffait?  
Comment faisait-on pour s'ap-  
provisionner en eau ?  
Les différentes fêtes et manifes-  
tations qui existaient, etc...

Prenons le temps d'écrire vos  
mémoires, de partager des pho-  
tos d'autrefois, pour l'exposition  
qui aura lieu du 6 au 13 juin  
2015 inclus, à la salle de la mai-  
rie.

Vous pouvez contacter Chantal  
Ragot au 0247552620  
ou par mail: chantal-sylvain@  
cegetel.net  
Merci de l'aide que vous nous ap-  
porterez et comptons sur votre  
présence ou votre appel.

Chantal Ragot et Guy Marchal  
(Directeur de l'école de Cerelles)